

Ingenieros Ingenieros

Estudio Remuneración 2010



Michael Page
INGENIEROS

MICHAEL PAGE INTERNATIONAL

Michael Page es la consultora líder en reclutamiento especializado. Nacido en el año 1976 en Inglaterra, Michael Page International cuenta con una experiencia de 30 años dentro del asesoramiento en selección especializada de mandos ejecutivos y está presente en Europa Continental, Asia-Pacífico y en América del Norte y del Sur.

A fecha de 30 de agosto de 2009, el Grupo cuenta con 142 oficinas en 28 países.

Cuenta con trece divisiones:

- Comercial & Marketing
- Finanzas
- Banca
- Tecnología
- Ingenieros
- Inmobiliaria & Construcción
- Retail
- Healthcare
- Tax & Legal
- Recursos Humanos
- Turismo & Hostelería
- Compras & Logística
- Asistentes & Secretarias

EL GRUPO MICHAEL PAGE EN ESPAÑA

Michael Page España nace en 1997, la sociedad experimenta un rapidísimo crecimiento a través de sus divisiones. Actualmente, la sociedad cuenta con 4 oficinas: Madrid, Barcelona, Valencia y Sevilla.

El Grupo Michael Page tiene desarrollado en España cuatro líneas de negocio que se encargan de dar respuesta a las distintas necesidades de selección de sus clientes.



ÍNDICE

| | | | |
|--|---------|---|----------|
| 1. Nota Preliminar | pag. 07 | 7. Mantenimiento | |
| 2. Funciones de Dirección | | 7.1 Director / Responsable de Mantenimiento | pag. 100 |
| 2.1 Director Industrial de Operaciones | pag. 12 | 7.2 Responsable Servicio Técnico e Instalaciones | pag. 104 |
| 2.2 Director de Fábrica | pag. 16 | 7.3 Ingeniero de Mantenimiento | pag. 108 |
| 2.3 Director Industrial | pag. 20 | 7.4 Responsable de Servicios Generales | pag. 112 |
| 2.4 Director de Ingeniería | pag. 24 | 7. Electrónico | |
| 3. Producción | | 7.1 Jefe Proyecto Electrónico | pag. 116 |
| 3.1 Director / Responsable Producción | pag. 28 | 7.2 Arquitecto Electrónico | pag. 120 |
| 3.2 Responsable de Unidad Autónoma de Producción | pag. 32 | 7.3 Ingeniero Electrónico | pag. 124 |
| 3.3 Ingeniero de Producción / Jefe de Turno | pag. 36 | 8. Investigación y Desarrollo | |
| 3.4 Director / Responsable de Planificación | pag. 40 | 8.1 Director de I+D | pag. 128 |
| 3.5 Responsable / Ingeniero de Procesos, Métodos y Tiempos | pag. 44 | 8.2 Ingeniero de I+D | pag. 132 |
| 3.6 Demand Planner | pag. 48 | 8.3 Ingeniero de Ensayos | pag. 136 |
| 4. Oficina Técnica/Ingeniería Interna o Subcontratada | | 8.4 Responsable de Laboratorio | pag. 140 |
| 4.1 Director / Responsable de Oficina Técnica | pag. 52 | 8.5 Responsable / Ingeniero de Calidad | pag. 144 |
| 4.2 Director de Proyectos | pag. 56 | 9. Ingeniería e Instalaciones | |
| 4.3 Jefe de Proyecto | pag. 60 | 9.1 Responsable de Oficina Técnica | pag. 148 |
| 5. Calidad | | 9.2 Director de Proyectos de Instalaciones | pag. 152 |
| 5.1 Director de Calidad | pag. 64 | 9.3 Project Manager / Director de Obra de Instalaciones | pag. 156 |
| 5.2 Ingeniero de Calidad | pag. 68 | 9.4 Ingeniero de Instalaciones | pag. 160 |
| 5.3 Director / Responsable HSE (Seguridad, Higiene y Medio Ambiente) | pag. 72 | 9.5 Responsable de Estudios y Valoraciones | pag. 164 |
| 5.4 Responsable de Control de Calidad | pag. 76 | Nuestras oficinas | pag. 168 |
| 5.5 Prevención de Riesgos Laborales | pag. 80 | | |
| 6. Transversales | | | |
| 6.1 Responsable de Industrialización | pag. 84 | | |
| 6.2 Ingeniero de Lean Manufacturing | pag. 88 | | |
| 6.3 Jefe de Proyectos / Project Manager | pag. 92 | | |
| 6.4 Product Manager | pag. 96 | | |

1. NOTA PRELIMINAR

Michael Page Ingenieros, la división del Grupo dedicada a la selección de personal en el ámbito de ingeniería, fue creada en 2001 en respuesta a las necesidades de nuestros clientes: seleccionar profesionales de ingeniería en todos los sectores.

La fuerte especialización de la división de Ingenieros ofrece a las empresas un alto valor añadido gracias a la especialización de nuestros consultores que provienen de dicha área.

Esta experiencia se traduce en un profundo conocimiento del mercado y de competencias solicitadas por nuestros clientes. Nuestra especialización, además, nos permite la selección vertical de candidatos con experiencia a partir de cinco años hasta top management.

El estudio de remuneración que le presentamos ha sido realizado gracias al conocimiento de mercado y a la constante relación con clientes y candidatos. La información de este estudio es resultado de un análisis empírico y tres fuentes de información:

- Base de datos de clientes y candidatos en el área de ingeniería
- Publicación de anuncios en prensa e internet.

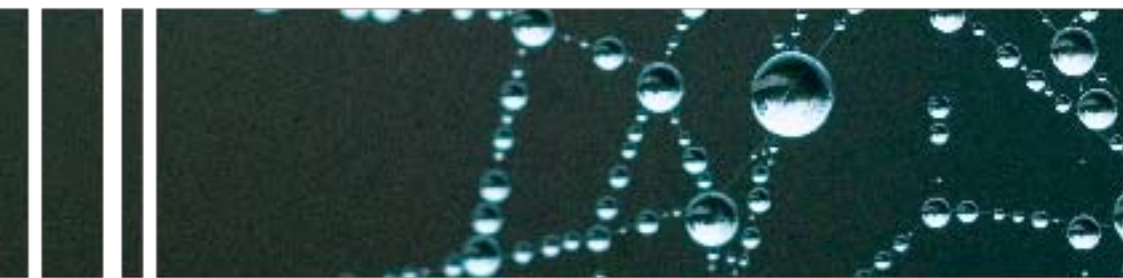
Según las exigencias de nuestro cliente, utilizamos una u otra herramienta o ambas.

Para cada perfil profesional, realizamos un análisis de las principales características:

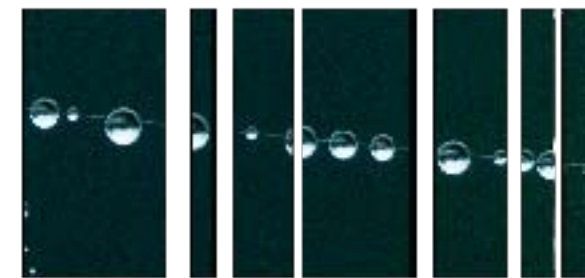
- dependencia jerárquica (qué puede variar de una organización a otra)
- responsabilidades
- perfil (formación, competencias, experiencia)
- posibilidad retribución.

El nivel retributivo contempla la parte fija no la parte variable.

Esperamos que este estudio os pueda ayudar en la gestión de vuestros recursos.



2. Posiciones



LAS FUNCIONES DE DIRECCIÓN

Director Industrial de Operaciones

Responsabilidades:

- Participación en el Comité de Dirección del Grupo.
- Elabora la estrategia y la planificación industrial necesaria para la consecución de los objetivos (productos, sectores, regiones) determinados por la Dirección General. Es, en vista de las consecuencias, responsable de los medios técnicos a poner en marcha dentro de los límites presupuestarios definidos con la dirección financiera.
- Se encarga del conjunto de servicios, sedes y unidades que componen la herramienta industrial de la compañía y, llegado el caso, la subcontratación de la producción. Se ve generalmente reportado por el departamento de producción, el de logística, el de calidad, el de estudios, el de métodos, el de compras y el de I+D.
- Interviene en las operaciones de crecimiento externo en el marco de la estimación y la valoración de la herramienta industrial utilizada por la compañía.
- Decide la externalización de la producción.
- Asegura un papel representativo ante ciertas instituciones profesionales.

Perfil:

Licenciado por una Escuela de Ingeniería a menudo generalista, pero principalmente industrial.

Antiguo Director de Fábrica o Director Técnico y a veces Director de Logística, el Director Industrial ha ejercido en cualquier caso durante varios años una función operacional en producción.

La subcontratación o la implantación de unidades en países con bajos costes de mano de obra, la necesidad de optimizar la rentabilidad global del conjunto de sedes confieren al Director Industrial una dimensión realmente internacional.

Esta función requiere de una personalidad dinámica y carismática necesaria para la dirección de personal. Debe además ser capaz de dirigir a sus equipos a distancia, especialmente a los Directores de Fábrica que se encuentran en el extranjero.

El dominio de al menos un idioma extranjero es indispensable.

El Director Industrial es igualmente un actor importante en la mejora del aprovechamiento de su compañía, especialmente en contextos muy competitivos en los que los avances tecnológicos y el descenso de precios de reventa se convierten en primordiales.

Remuneración en euros:

Existe una parte variable ligada a objetivos del grupo o de la compañía, más que a objetivos personales.

La remuneración varía igualmente en función la plantilla a su cargo.

| Edad media de los candidatos | - 30 años | 30/40 años | + 40 años |
|------------------------------|-----------|------------------|-------------------|
| <i>CV < 30 M €</i> | - | 45.000 60.000 | 50.000 84.000 |
| <i>CV > 30 M €</i> | - | 50.000 70.000 | 72.000 115.000 |

*CV = cifra de ventas

LAS FUNCIONES DE DIRECCIÓN

Director de Fábrica

Responsabilidades

Habitualmente forma parte del Comité de Dirección y le corresponde el papel de:

- Dirige globalmente una sede de producción que puede comportar una o varias unidades de fabricación.
- Anima el comité de dirección de la fábrica: responsables de producción, mantenimiento, recursos humanos, calidad, compras, logística, métodos y servicios generales.
- Establece y negocia con la dirección su presupuesto así como los sueldos de los recursos humanos de la sede.
- Realiza propuestas de mejoras técnicas y organizacionales ante la dirección con el fin de mejorar la productividad, la calidad...
- Optimiza la organización de la producción cuidando permanentemente los plazos, los costes y la calidad.
- Se encarga de las relaciones sociales y locales de la compañía.
- Es capaz de asumir un triple reto: técnico, económico y humano.

Perfil:

Ingeniero de formación, el Director de Fábrica posee una experiencia de 8 a 10 años en producción o en servicios técnicos que le ha permitido desarrollar una fuerte capacidad de gestión. El carisma es un elemento determinante en la evolución hacia este puesto.

Verdadero relevo local de la dirección, el Director de fábrica no debe contentarse con producir sino que debe dirigir su unidad como un centro de costes o de aprovechamiento conforme a la estrategia de su compañía.

La puesta en marcha de la industrialización por proyecto y de estructuras matriciales aporta a esta función una apertura más global a la compañía.

Es decir, la dimensión organizacional ligada a los imperativos de rentabilidad es primordial, con lo que el Director de Fábrica no se contenta con organizar.

Debe optimizar permanentemente y debe estar al tanto de todas las herramientas de mejora de la productividad con el fin de tener la oportunidad de aplicarlas en toda o parte de la sede.

Remuneración en euros:

Esta remuneración no tiene en cuenta la parte variable que percibe el Director de Fábrica en forma de primas. No integra tampoco las ventajas que puede obtener igualmente, así como coche de empresa.

La remuneración está igualmente en función de la plantilla de la sede en cuestión.

| Edad media de los candidatos | - 30 años | 30/40 años | + 40 años |
|-------------------------------------|------------------|--------------------------|---------------------------|
| <i>CV < 30 M €</i> | - | <i>50.000 60.000</i> | <i>60.000 70.000</i> |
| <i>CV > 30 M €</i> | - | <i>60.000 80.000</i> | <i>70.000 105.000</i> |

*CV = cifra de ventas

LAS FUNCIONES DE DIRECCIÓN

Director Industrial

Responsabilidades

Habitualmente forma parte del Comité de Dirección y le corresponde el papel de:

- Participación en el Comité de Dirección del Grupo.
- Elabora la estrategia y la planificación industrial necesaria para la consecución de los objetivos (productos, sectores, regiones) determinados por la Dirección General. Es, en vista de las consecuencias, responsable de los medios técnicos a poner en marcha dentro de los límites presupuestarios definidos con la dirección financiera.
- Se encarga del conjunto de servicios, sedes y unidades que componen la herramienta industrial de la compañía y, llegado el caso, la subcontratación de la producción. Se ve generalmente reportado por el departamento de producción, el de logística, el de calidad, el de estudios, el de métodos, el de compras y el de I+D.
- Interviene en las operaciones de crecimiento externo en el marco de la estimación y la valoración de la herramienta industrial utilizada por la compañía.
- Decide la externalización de la producción.
- Asegura un papel representativo ante ciertas instituciones profesionales.

Perfil:

Licenciado por una Escuela de Ingeniería a menudo generalista, pero principalmente industrial.

Antiguo Director de Fábrica o Director Técnico y a veces Director de Logística, el Director Industrial ha ejercido en cualquier caso durante varios años una función operacional en producción.

La subcontratación o la implantación de unidades en países con bajos costes de mano de obra, la necesidad de optimizar la rentabilidad global del conjunto de sedes confieren al Director Industrial una dimensión realmente internacional.

Esta función requiere de una personalidad dinámica y carismática necesaria para la dirección de personal. Debe además ser capaz de dirigir a sus equipos a distancia, especialmente a los Directores de Fábrica que se encuentran en el extranjero.

El dominio de al menos un idioma extranjero es indispensable.

El Director Industrial es igualmente un actor importante en la mejora del aprovechamiento de su compañía, especialmente en contextos muy competitivos en los que los avances tecnológicos y el descenso de precios de reventa se convierten en primordiales.

Remuneración en euros:

Esta remuneración no tiene en cuenta la parte variable que percibe el Director de Fábrica en forma de primas. No integra tampoco las ventajas que puede obtener igualmente, así como coche de empresa.

La remuneración está igualmente en función de la plantilla de la sede en cuestión.

| Edad media de los candidatos | - 30 años | 30/40 años | + 40 años |
|------------------------------|-----------|------------------|-------------------|
| <i>CV < 30 M €</i> | - | 45.000 60.000 | 50.000 84.000 |
| <i>CV > 30 M €</i> | - | 50.000 70.000 | 72.000 115.000 |

*CV = cifra de ventas

LAS FUNCIONES DE DIRECCIÓN

Director de Ingeniería

Responsabilidades

Habitualmente forma parte del Comité de Dirección y le corresponde el papel de:

- Coordinar, apoyar y dirigir al equipo técnico encargado de la redacción y desarrollo de proyectos técnicos.
- Asegurar el resultado económico, la calidad y el plazo de los proyectos redactados por el equipo a su cargo.
- Representar a la Compañía ante la Administración y Clientes privados.
- Ampliar la cartera de clientes y el volumen de negocio de la oficina a su cargo.
- Coordinar, supervisar, cerrar y seguir las ofertas presentadas a concursos públicos y privados.
- Formar parte del Comité de Dirección de la Compañía.

Perfil

Ingeniero de Superior Industrial, aportará una experiencia mínima de 10 años en la redacción y dirección de Proyectos, habiendo gestionado un equipo de personas y una cuenta de resultados de departamento o delegación.

Habituado al trato con la administración pública y clientes privados. Se valorará MBA en escuela de prestigio.

Remuneración en euros:

Existe una parte variable ligada a objetivos del grupo o de la compañía, más que a objetivos personales.

La remuneración varía igualmente en función la plantilla a su cargo.

| Edad media de los candidatos | - 30 años | 30/40 años | + 40 años |
|------------------------------|-----------|------------------|-------------------|
| <i>CV < 30 M €</i> | - | 45.000 60.000 | 50.000 90.000 |
| <i>CV > 30 M €</i> | - | 50.000 70.000 | 70.000 100.000 |

*CV = cifra de ventas

PRODUCCIÓN

Director / Responsable de Producción

Dependencia

- Director Industrial
- Director General

Responsabilidades

Habitualmente forma parte del Comité de Dirección y le corresponde el papel de:

- Responsabilizarse de la organización y de la optimización de las herramientas de producción.
- Supervisar el volumen de producción de los diferentes productos conforme a las orientaciones fijadas por el Director Industrial.
- Garantizar el funcionamiento de los diferentes dispositivos operacionales de producción en término de costes, calidad y entregas.
- Proponer acciones de mejora en cuestiones de producción.
- Controlar el correcto mantenimiento de las células de producción.

Perfil:

Ingeniero Industrial de formación, se requiere una experiencia en el puesto de Responsable de Producción. La evolución lógica sigue hacia el puesto de Director Industrial.

Tiende sólo a existir dentro de entornos y de grupos realmente significativos, justificando un vínculo entre el Director Industrial y los Responsables de Producción.

Remuneración en euros:

| Edad media de los candidatos | - 30 años | 30/40 años | + 40 años |
|-------------------------------------|--------------------------|--------------------------|--------------------------|
| <i>CV < 30 M €</i> | <i>NA 42.000</i> | <i>45.000 51.000</i> | <i>50.000 60.000</i> |
| <i>CV > 30 M €</i> | <i>40.000 45.000</i> | <i>54.000 72.000</i> | <i>72.000 95.000</i> |

*CV = cifra de ventas

N/A = no aplica según los rangos de Michael Page.

PRODUCCIÓN

Responsable de Unidad Autónoma de Producción

La unidad Técnica de Producción reposa sobre la centralización de ciertas funciones en el seno de una misma célula: producción, métodos, calidad, logística, mantenimiento e incluso gestión y una parte de recursos humanos. Sobre una única sede. Las Unidades Autónomas de Producción reúnen cada un equipo de personas y son autónomas en sus relaciones con proveedores y clientes. Pueden provenir de una organización por línea de productos o por cliente.

Dependencia:

- Jefe de Producción

Perfil

Ingeniero de formación, técnico o superior, normalmente industrial. Las organizaciones en unidad autónoma de producción hacen evolucionar esta función hacia una mini dirección de fábrica con la integración del mantenimiento, los métodos, la industrialización, los contratos presupuestarios, la calidad y la logística.

El candidato debe ser por tanto un animador de personal, pragmático, reactivo y riguroso. Debe además hacer gala de una gran autonomía y ser capaz de tomar decisiones rápidas.

Este puesto necesita capacidades de dirección, técnicas así como una fuerte implicación.

Este puesto es, para los mejores, un paso obligado en la evolución hacia una dirección de fábrica, incluso si tan sólo está medianamente remunerado.

Remuneración en euros:

Como para el Director de Fabrica, la remuneración está íntimamente ligada a la plantilla supervisada y no al tamaño de la compañía.

| Edad media de los candidatos | - 30 años | 30/40 años | + 40 años |
|------------------------------|--------------------------|--------------------------|--------------------------|
| <i>CV < 30 M €</i> | <i>NA 42.000</i> | <i>45.000 51.000</i> | <i>50.000 60.000</i> |
| <i>CV > 30 M €</i> | <i>40.000 45.000</i> | <i>54.000 72.000</i> | <i>72.000 95.000</i> |

*CV = cifra de ventas

N/A = no aplica según los rangos de Michael Page.

PRODUCCIÓN

Ingeniero de Producción/ Jefe de Turno

El perfil de Técnico de Producción reagrupa el conjunto de las funciones de gestión intermedia en un departamento de producción: Jefe de Equipo, Jefe de Taller, Jefe de línea, Supervisor de producción, etc.

Dependencia:

Depende directamente del Jefe de Producción.

Responsabilidades:

Habitualmente forma parte del Comité de Dirección y le corresponde el papel de:

- Dirige directamente de 5 a 50 operarios.
- Organiza el planning de su equipo.
- Asegura el mantenimiento de primer nivel del material que se le confía.
- Gestiona la productividad de la línea o del taller bajo su responsabilidad.
- Garantiza los plazos y los costes de fabricación y la calidad de los productos al principio de la cadena.
- Controla el planning de producción.

Perfil:

Con formación específica en Producción, Ingeniería Técnica o Superior, los candidatos son trabajadores de campo, dotados de una fuerte personalidad. Dirigen equipos a veces de gran tamaño y prevén todos los riesgos unidos a la actividad de producción. Deben disponer por tanto de una buena resistencia al estrés además de las competencias técnicas.

La evolución implica una ampliación de las gestiones a su cargo: un joven titulado sólo gestionará una línea de producción (o incluso una parte) antes de asumir la responsabilidad de varias de ellas. En las estructuras pequeñas, los mejores candidatos pueden evolucionar a Responsable de Producción.

Las grandes empresas confían habitualmente esta función a jóvenes ingenieros.

Las posibilidades de evolución hacia las áreas de mantenimiento y de logística son muy habituales.

Remuneración en euros:

Como para el Director de Fabrica, la remuneración está íntimamente ligada a la plantilla supervisada y no al tamaño de la compañía.

| Edad media de los candidatos | 20/26 años | 27/35 años | + 36 años |
|-------------------------------------|-------------------|-------------------|------------------|
| <i>Mínimo</i> | NA | NA | 30.000 |
| <i>Máximo</i> | NA | 36.000 | 40.000 |

*N/A = no aplica según los rangos de Michael Page.

PRODUCCIÓN

Director / Responsable de Planificación

Responsabilidades:

Habitualmente forma parte del Comité de Dirección y le corresponde el papel de:

- Establece los planes de producción de acuerdo con las previsiones de ventas.
- Controla el avance de los trabajos una vez comenzada la producción.
- Organiza los stocks de materias primas y de consumibles para asegurar su disponibilidad en tiempo, calidad y cantidad.
- Supervisa la disponibilidad de los equipamientos de fabricación en colaboración con los departamentos de Métodos, Mantenimiento y Calidad.
- Garantiza los índices del departamento, dirige las acciones preventivas y correctivas para asegurar la satisfacción de las necesidades del departamento comercial y del de producción.
- Se encarga de los estudios estadísticos y los análisis de coste de aprovisionamiento para la preparación de los presupuestos de la unidad o de la compañía.
- Propone mejoras.

Perfil:

Los candidatos a este puesto son Ingenieros de formación con una primera experiencia en producción.

El dominio de las herramientas GPAO es indispensable así como las predisposiciones a la gestión empresarial y una soltura relacional.

Las actividades del Responsable de Planificación y ordenamiento le animan a interesarse por el conjunto del funcionamiento de la compañía, desde la recepción del pedido hasta la entrega del producto. También debe demostrar calidad de análisis, de síntesis y de escucha. Debe por tanto tener un agudo sentido de las relaciones humanas, una apertura de espíritu y serias competencias técnicas.

Los candidatos evolucionan en la función dirigiendo flujos cada vez más importantes hasta llegar a sistemas multi-sede o hacia una dirección logística.

Remuneración en euros:

Función esencial en la organización industrial de un gran grupo, la remuneración de los Responsables de Planificación/Ordenamiento crece de manera importante.

Se distinguen dos niveles para esta función:

- El Responsable que depende del Director de Fábrica o del Director Logístico, en algunos casos, e interviene en la sede.
- El Director que reporta a la dirección industrial supervisando la planificación del conjunto de las unidades de producción

| Edad media de los candidatos | - 30 años | 30/40 años | + 40 años |
|-------------------------------------|--------------------------|--------------------------|--------------------------|
| <i>CV < 30 M €</i> | <i>30.000 35.000</i> | <i>30.000 42.000</i> | <i>36.000 50.000</i> |
| <i>CV > 30 M €</i> | <i>NA NA</i> | <i>43.000 50.000</i> | <i>50.000 66.000</i> |

*CV = cifra de ventas

N/A = no aplica según los rangos de Michael Page.

PRODUCCIÓN

Responsable / Ingeniero de Procesos, Métodos y Tiempos

Responsabilidades:

- Dirige la puesta en marcha de nuevos métodos de producción (estudios de campo, elección de la maquinaria y del material de fabricación, planificación...)
- Controla las especificaciones de materiales y herramientas y participa en la instalación de la maquinaria.
- Elabora las técnicas de optimización de los procesos de fabricación.
- Supervisa un equipo de técnicos superiores y operadores.
- Mejora los procesos en términos de costes, calidad y plazos.
- Colabora con los departamentos de fabricación (análisis de sus necesidades y dificultades) y de producción (observación de las condiciones de trabajo para anticipar los futuros contratos...)
- Análisis de los procesos y los flujos, estudia y concibe las organizaciones de producción: líneas e islotes de producción, automatización.
- Establece y realiza un seguimiento de la base de datos técnicos (nomenclaturas, gamas)
- Organiza los proyectos de inversión para la industrialización teniendo en cuenta los contratos de servicios utilizados.
- Participa en los grupos de proyectos en las organizaciones matriciales.

Perfil:

Esta función está generalmente ocupada por Ingenieros, muy valorada la posición de Ingeniero de Organización Industrial. Las titulaciones generalistas son a menudo completadas por una especialización en un sector de actividad determinado con el fin de dominar los diferentes modos de producción y de fabricación. La función está abierta a los principiantes y a los candidatos procedentes de oficina de estudios que desean aproximarse a la producción.

Los puestos en procesos están a menudo cubiertos a nivel interno y se consideran una etapa en la evolución de la carrera, no como una finalidad en sí misma.

El Ingeniero de métodos/procesos debe poseer un espíritu de equipo, un sentido de desarrollo de la organización y de observación así como una gran capacidad pedagógica. Debe estar igualmente dotado de una buena capacidad de escucha con el fin de comprender las necesidades de los diferentes departamentos para los que trabaja.

La selección de ingenieros de métodos/procesos está en alza debido a su carácter indispensable para la compañía. Es una función que tiende hacia una especialización cada vez más adquirida en los distintos terrenos de la compañía. El mercado de los ingenieros de métodos/procesos está por tanto relativamente abierto y en constante aumento.

Evolución:

Colaborando con numerosos departamentos de la compañía, el ingeniero de métodos/procesos puede evolucionar fácilmente. La función exige una cierta polivalencia ya que las evoluciones son numerosas. Los puestos de Responsable de Servicio Técnico, de Responsable de Producción o de Mantenimiento son la continuidad lógica a una cierta experiencia.

Remuneración en euros:

| Edad media de los candidatos | - 30 años | 30/40 años | + 40 años |
|------------------------------|----------------------|--------------------------|--------------------------|
| <i>CV < 30 M €</i> | <i>NA 33.000</i> | <i>30.000 36.000</i> | <i>35.000 40.000</i> |
| <i>CV > 30 M €</i> | <i>NA 35.000</i> | <i>35.000 43.000</i> | <i>43.000 50.000</i> |

*CV = cifra de ventas

N/A = no aplica según los rangos de Michael Page.

PRODUCCIÓN

Demand Planner

Responsabilidades:

- Establecer los planes de producción de acuerdo con las previsiones de marketing y ventas.
- Proponer mejoras en el sistema de la gestión de la planificación, aprovisionamiento y pedidos.
- Gestión de Stocks de materias primas y los accesorios para asegurar la disponibilidad en términos de tiempo, calidad y cantidad manteniendo el contacto con almacén y transportistas.
- Garantizar las acciones preventivas y correctivas para asegurar la satisfacción de las necesidades del servicio comercial y de la producción (Análisis de Capacidades)

Perfil:

El candidato deberá aportar formación a nivel de Ingeniería Técnica valorándose formación complementaria en logística. Se valorarán conocimientos en el uso y manejo de algún ERP especialmente SAP.

1-2 años de experiencia realizando tareas similares en entornos industriales productivos de alto nivel.

Dominio de las herramientas ofimáticas, sobre todo Excel.

Remuneración en euros:

| Edad media de los candidatos | | - 30 años | Experto |
|---|----------------------|--------------------------|--------------------------|
| <i>CV < 152 M € Plantilla < 1000 P</i> | <i>Mín. Máx.</i> | <i>30.000 39.000</i> | <i>53.000 64.000</i> |
| <i>152 M € < CV < 152 M € 1000 P < Plantilla < 5000 P</i> | <i>Mín. Máx.</i> | <i>33.000 46.000</i> | <i>61.000 76.000</i> |
| <i>152 M € < CV < 152 M € 1000 P < Plantilla < 5000 P</i> | <i>Mín. Máx.</i> | <i>38.000 53.000</i> | <i>61.000 76.000</i> |

*CV = cifra de ventas

OFICINA TÉCNICA / INGENIERÍA INTERNA O SUBCONTRATADA

Director / Responsable de Oficina Técnica

Responsabilidades:

- Garantiza la actuación, la fiabilidad y la coherencia de las herramientas industriales de una o varias sedes.
- Es el transmisor de la política de inversiones decidida por la Dirección General.
- Pone en marcha de manera operacional los proyectos de diseño, desarrollo de nuevos productos.
- Dirige los equipos técnicos: selecciona, anima, motiva.
- Dirige los servicios de mantenimiento, trabajos nuevos, las compras de materiales, la oficina de estudios, los Servicios Generales, etc.
- Está forzado a realizar ante la dirección propuestas concernientes a nuevas soluciones técnicas.
- Pone en marcha y realiza un seguimiento de los procedimientos tecnológicos.

Perfil:

Los candidatos a este puesto provienen a menudo de una escuela de ingenieros.

Proveniente del mantenimiento, de los estudios, de los métodos o de proyectos nuevos. El Director Técnico ha ejercido previamente una responsabilidad de Jefe de alguna unidad operacional en uno de estos sectores.

Ahora más que nunca, esta función debe desarrollar la noción de servicio ante las funciones operacionales de la producción y de los proyectos gracias a su reactividad, su experiencia, su escucha de las necesidades y su capacidad de proponer nuevas tecnologías. En su defecto, se empobrecerá a beneficio de las compañías de ingeniería siempre más presentes sobre los aspectos de mantenimiento y de trabajos nuevos. El Director/Responsable técnico está encargado de asegurar la puesta en marcha de la normas de higiene, de seguridad y medioambientales.

El conocimiento del idioma inglés es necesario y en ocasiones es deseable el de alemán, dependiendo del tipo de industria.

El Director Técnico debe por tanto saber cómo promover sus servicios, justificar sus costes y su presupuesto, para un retorno real de la inversión.

Remuneración en euros:

Esta remuneración no tiene en cuenta la parte variable que percibe el Director de Fábrica en forma de primas. No integra tampoco las ventajas que puede obtener igualmente, así como coche de empresa.

La remuneración está igualmente en función de la plantilla de la sede en cuestión.

| Edad media de los candidatos | - 30 años | 30/40 años | + 40 años |
|-------------------------------------|--------------------------|--------------------------|--------------------------|
| <i>CV < 30 M €</i> | <i>30.000 42.000</i> | <i>45.000 51.000</i> | <i>50.000 60.000</i> |
| <i>CV > 30 M €</i> | <i>36.000 45.000</i> | <i>54.000 72.000</i> | <i>72.000 95.000</i> |

*CV = cifra de ventas

N/A = no aplica según los rangos de Michael Page.

OFICINA TÉCNICA / INGENIERÍA INTERNA O SUBCONTRATADA

Director de Proyectos

Dependencia

Dirección Técnica o Dirección General.

Responsabilidades:

- Dirigir al equipo de técnicos de estudios y valoraciones del departamento.
- Coordinar y supervisar el estudio, cálculo, proyección y redacción de las ofertas y proyectos.
- Responsabilizarse en cuanto a la definición de costes y plazos, así como la toma de contacto con subcontratas y proveedores.
- Colaborar con el Departamento de Producción en la realización de cálculos de replanteo de las obras adjudicadas.
- Realizar visitas técnicas a instalaciones para ofertar mantenimientos y obras.

Perfil:

- Ingeniero Técnico o Superior Industrial.
- Experiencia de más de 5 años en el estudio y desarrollo de proyectos de ingeniería.
- Experiencia en la gestión de equipos de trabajo.

Remuneración en euros:

| Edad media de los candidatos | - 30 años | 30/40 años | + 40 años |
|-------------------------------------|------------------|--------------------------|--------------------------|
| <i>CV < 30 M €</i> | <i>NA</i> | <i>35.000 45.000</i> | <i>40.000 50.000</i> |
| <i>CV > 30 M €</i> | <i>NA</i> | <i>38.000 45.000</i> | <i>45.000 55.000</i> |

*CV = cifra de ventas

N/A = no aplica según los rangos de Michael Page.

OFICINA TÉCNICA / INGENIERÍA INTERNA O SUBCONTRATADA

Jefe de Proyecto

Responsabilidades

- Coordina, en relación con los clientes y en estrecha colaboración con el departamento comercial, todos los servicios técnicos de la compañía, desde el desarrollo hasta la industrialización, la puesta en marcha y la producción en serie.
- Redacta en cuadernos de tareas, determina el calendario de puesta en marcha y propone una oferta técnico-económica coherente.
- Define los recursos financieros y humanos a poner en marcha.
- Dirige funcionalmente un equipo pluridisciplinar en el marco de una organización matricial. Es el interlocutor entre este equipo y el cliente.
- Esta encargado de respetar los objetivos de calidad, costes y plazos concernientes a su producto.
- Se asegura del lanzamiento industrial de su producto en colaboración con las fábricas.

Perfil:

Ingeniero de formación, el Jefe de Proyecto ha tenido a menudo una primera experiencia en estudios, métodos, compras o producción, que le haya permitido adquirir el conocimiento del producto, los mecanismos de la compañía y la madurez necesaria para esta función.

Verdadero “director de orquesta”, el Jefe de Proyecto asegura todas las obligaciones de la relación con el cliente y no tiene ningún lazo jerárquico directo con sus colaboradores. Debe por tanto liderar, animar y movilizar gracias a su dinamismo, su implicación y su reactividad.

De su actitud durante el proyecto puede depender la duración de la relación con el cliente, por lo que debe poseer un sentido relacional de calidad sumado a una sensibilidad comercial.

Teniendo en cuenta la internacionalización de los mercados, los candidatos bilingües e incluso trilingües.

Evolución:

La evolución se realiza, ya sea de modo transversal hacia una función operacional, ya sea en el seno de la estructura de proyectos, si lo permite, haciéndose responsable de proyectos y/o clientes de importancia creciente.

El Jefe de Proyecto Senior se convierte por tanto en Director de Proyectos o de Línea de Productos.

Remuneración en euros:

Las remuneraciones evolucionan al alza teniendo en cuenta el interés de todos los sectores de la industria por esta función.

En el seno de los grandes grupos, los Jefes de Proyecto alcanzan salarios equivalentes a los de los Directores de Fábrica.

| Edad media de los candidatos | - 30 años | 30/40 años | + 40 años |
|------------------------------|--------------------------|--------------------------|--------------------------|
| <i>CV < 30 M €</i> | <i>24.000 30.000</i> | <i>30.000 48.000</i> | <i>48.000 60.000</i> |
| <i>CV > 30 M €</i> | <i>30.000 40.000</i> | <i>40.000 55.000</i> | <i>60.000 75.000</i> |

*CV = cifra de ventas

N/A = no aplica según los rangos de Michael Page.

CALIDAD

Director de Calidad

Responsabilidades:

- Concibe, pone en marcha y realiza un seguimiento de la política de calidad de la compañía.
- Se encarga de la obtención de las certificaciones nacionales e internacionales necesarias para posicionar a la empresa ante los clientes (ISO, EAQF, QS).
- Sensibiliza a todos los departamentos de la compañía ante los imperativos de calidad.
- Supervisa a un equipo compuesto, en general, por un laboratorio de control y auditores y responsables de calidad en las sedes. Tiene igualmente un lazo funcional con los responsables de los departamentos adyacentes (Finanzas, Recursos Humanos, Comercial,...) encargados de aportar una calidad de referencia a sus respectivos departamentos...
- Mejora continua de los procesos de satisfacción.
- Puede supervisar a los equipos de ingenieros que progresan en el marco de una mejora continua y una optimización de la satisfacción de los clientes.

Perfil:

Ingenieros de formación, poseyendo una experiencia de al menos 5 años en el ámbito de calidad y habiendo participado en la obtención de una o varias certificaciones. Los candidatos pueden igualmente haber ocupado previamente, un puesto operacional en producción o más funcional de tipo proyecto.

Capaces de federar a todos los niveles alrededor de sus objetivos, de hacer comprender que la calidad es una herramienta y no un obstáculo, los Directores de Calidad deben poseer unas fuertes cualidades relacionales.

Esta tarea requiere de parte de los Directores de Calidad una visión global y una gran capacidad de análisis.

La entrega de las ideas recibidas y la obsesión de progreso necesitan no solo de sentido del tacto sino también de la diplomacia.

Organizados, rigurosos y metódicos, saben organizar la calidad como un proyecto ligado funcionalmente con todos los departamentos de la compañía. La calidad constituye sin embargo un instrumento indispensable del éxito industrial.

Destinado en primer lugar a la obtención de una certificación reconocida por el cliente, el departamento de calidad ve evolucionar su imagen y ganar en reconocimiento gracias a sus resultados observables sobre los productos

terminados y sobre los argumentos que proporcionan a los comerciales.

Esto está igualmente ligado a la evolución de la mentalidad del Director de Calidad, que ha sabido adaptar sus teorías y metodologías convirtiéndolas en operacionales y orientadas al resultado.

En el sector de automoción donde el Director de Calidad es uno de los interlocutores del cliente es un excelente ejemplo a este respecto. Este es el porqué es ahí donde encontramos los perfiles más buscados.

Remuneración en euros:

Las remuneraciones son estables y se constata un cierto equilibrio entre la oferta y la demanda que se mantiene.

| Edad media de los candidatos | - 30 años | 30/40 años | + 40 años |
|------------------------------|--------------|------------------|------------------|
| CV < 30 M € | NA 36.000 | 33.000 42.000 | 42.000 55.000 |
| CV > 30 M € | NA NA | 48.000 60.000 | 55.000 85.000 |

*CV = cifra de ventas

N/A = no aplica según los rangos de Michael Page.

CALIDAD

Ingeniero de Calidad

Dependencia

- Director de Calidad.
- Director Fábrica.

Responsabilidades:

- Podrá estar enfocado a planta, clientes o proveedores.
- Generalmente deberá participar en las fases iniciales de los nuevos proyectos para poder garantizar al máximo el cumplimiento de las especificaciones.
- Puesta en marcha de los procedimientos de calidad según las normas internacionales (ISO, EAQF, etc.) y según la política de la empresa garantizando la certificación a su nivel.
- Realizar las auditorías preventivas en todos los estadios de la producción.
- Identificar y analizar los problemas de calidad, proponiendo las acciones correctivas.
- Proponer acciones de mejora respecto a la calidad de los productos respetando en todo caso los imperativos referentes a los costes de fabricación.
- Intervenir conjuntamente con los clientes participando en las reuniones concernientes a problemas con los productos de mala calidad y servicio.

- Representar la calidad en el seno de los grupos de proyecto.
- Animar la política de calidad en la empresa.
- Representar a la empresa sobre la cualificación de los procesos conjuntamente con los clientes.
- Preparar las auditorías.

Perfil:

Típicamente esta función ha sido desarrollada por ingenieros pero hoy día también participan en el desarrollo de estas funciones personas con otras formaciones, como por ejemplo Química o Estadística.

El puesto de Ingeniero de Calidad está abierto a Juniors que podrán evolucionar hacia una responsabilidad en el cuadro directivo.

La tendencia es aquella descrita dentro del capítulo dedicado al puesto de trabajo de Director de Calidad.

La calidad se trata entonces de un medio de diferenciación del producto y por lo tanto de evitar un dumping sobre los precios.

La automoción es en este caso la mejor escuela.

Remuneración en euros:

| Edad media de los candidatos | - 30 años | 30/40 años | + 40 años |
|------------------------------|--------------|------------------|-----------|
| <i>CV < 30 M €</i> | NA 33.000 | 33.000 40.000 | NA |

*CV = cifra de ventas

N/A = no aplica según los rangos de Michael Page.

CALIDAD

Director / Responsable HSE (Seguridad, Higiene y Medio Ambiente)

Dependencia:

- Responsable de Recursos Humanos
- Director Fábrica

Responsabilidades:

- Asegurar la puesta en marcha de los procedimientos y el seguimiento de la política Seguridad e Higiene y Medio Ambiente. Preparar el plan de formación, realizar las acciones de formación, auditoría de las instalaciones de las plantas, aconsejar sobre los puestos de trabajo y analizar procesos.
- Asegurará la correcta ejecución de las inspecciones reglamentarias.
- Garantiza la conformidad de los equipos y de las protecciones individuales en comparación con las normas de seguridad, higiene y medio ambiente.
- Elaborar y poner al día las herramientas de management.
- Proponer y defender todas las mejoras, tanto industriales como organizacionales, a fin de reducir de las incidencias (polución, accidentes de trabajo, incendios...) y su gravedad.
- Respetar las exigencias de la norma ISO 14000 relacionadas con el

medio ambiente.

- Vigilar la colocación de los planes de prevención, de los protocolos y su aplicación.
- Participar en la definición de nuevos equipos industriales y del desarrollo de nuevos productos desde su concepción para integrar la normativa de Seguridad e Higiene y Medio Ambiente.
- Representar la compañía ante las autoridades locales (ayuntamientos, ministerios, etc.)
- Asegurar las relaciones con la inspección de trabajo y la agencia del agua.

Perfil:

El Responsable Seguridad e Higiene y Medio Ambiente provienen generalmente de escuelas de ingenieros, o bien titulados con un bachillerato son Diplomados en Seguridad, Higiene y del Medio Ambiente. Los candidatos deberán poseer una buena aptitud de la negociación y del compromiso.

Es el interlocutor privilegiado con puestos de Operaciones y con los clientes. El Responsable Seguridad e Higiene y Medio Ambiente sabrá convencer gracias a su “facilidad de trato”. De hecho, debe hacer comprender que estos tres aspectos no son ninguna barrera, sino que contribuyen a una mejora global de la producción.

Dentro de la sociedad existe un ámbito internacional, por lo que la práctica del inglés es obligatoria. La responsabilidad de Seguridad e Higiene y Medio Ambiente crecerá dentro de los grandes grupos industriales, ya que progresivamente podrá tomar la responsabilidad de varias plantas del grupo.

El Responsable Seguridad e Higiene y Medio Ambiente podrá igualmente coordinar varios Ingenieros de Seguridad e Higiene y Medio Ambiente repartidos en las diferentes plantas.

Remuneración en euros:

| Edad media de los candidatos | - 30 años | 30/40 años | + 40 años |
|------------------------------|--------------------------|--------------------------|--------------------------|
| <i>CV < 30 M €</i> | <i>NA 33.000</i> | <i>34.000 42.000</i> | <i>45.000 55.000</i> |
| <i>CV > 30 M €</i> | <i>33.000 38.000</i> | <i>36.000 50.000</i> | <i>60.000 70.000</i> |

*CV = cifra de ventas

N/A = no aplica según los rangos de Michael Page.

CALIDAD

Responsable de Control de Calidad

Dependencia:

- Responsable de Recursos Humanos
- Director Fábrica

Responsabilidades:

- Pone en marcha y realiza un seguimiento de los procedimientos de calidad según las normas internacionales. (ISO, QS, EAQF,...) y según la política de la compañía.
- Garantiza la certificación a su nivel.
- Realiza las auditorías preventivas a todos los niveles de producción.
- Identifica y analiza los problemas de calidad y propone acciones correctivas.
- Esta obligado a realizar propuestas en cuanto a la mejora de la calidad de los productos, todo ello respetando los imperativos de mantenimiento o de reducción de precios de reventa.
- Interviene ante los clientes en los pasos comerciales y en las reuniones concernientes a todos los problemas de no-calidad de productos y servicios.
- Representa la calidad en el seno de grupos de proyectos.
- Anima la política de calidad en las sedes.

- Representa a la compañía en los procesos de calificación de los clientes.
- Prepara las auditorías.
- Organiza a los Técnicos de Calidad.

Perfil:

Ingeniero de formación, idealmente completado por un tercer ciclo especializado en calidad. Es una formación que exige varios tipos de competencias ya que debe dominar las tecnologías de su compañía, las herramientas y los métodos específicos para una política de calidad, así como saber evaluar y reducir los costes resultantes de esta política. La calidad se convierte en un medio diferenciador de su producto y por tanto de evitar el dumping en los precios.

La producción a gran escala continúa siendo la mejor escuela de aprendizaje de la calidad. El Responsable de Calidad debe poseer una personalidad carismática con el fin de dirigir a su equipo correctamente. Por otra parte, debe ser perseverante para difundir el concepto de calidad en el conjunto de su compañía y ser al mismo tiempo diplomático con el fin de anclar la política de calidad como una prioridad para el conjunto de sus colaboradores, pero también negociador a fin de tratar con los interlocutores externos de la compañía (clientes, proveedores...).

En caso de contactos con compañías internacionales, es necesario el dominio de al menos una lengua extranjera.

El puesto de Ingeniero de Calidad está abierto a los junior que podrán evolucionar hacia una responsabilidad de gestión.

La función del Responsable de Calidad está estancada. En efecto, un buen número de compañías ya están dotadas de Responsable de Calidad. Las selecciones se realizan esencialmente en el marco de los reemplazos.

Evolución:

El Ingeniero de Calidad puede acceder al puesto de Director de Calidad tras varios años en esta función. En las grandes estructuras puede, antes de pasar a ser Director de Calidad, asegurar la función de Ingeniero de Calidad en las diferentes sedes de producción.

Remuneración en euros:

| Edad media de los candidatos | - 30 años | 30/40 años | + 40 años |
|------------------------------|--------------|------------------|-----------|
| CV < 30 M € | NA 33.000 | 33.000 40.000 | NA NA |
| CV > 30 M € | NA 36.000 | 40.000 55.000 | NA NA |

*CV = cifra de ventas

N/A = no aplica según los rangos de Michael Page.

CALIDAD

Prevención de Riesgos Laborales

Dependencia:

- Director de Auditoría
- Director Técnico

Perfil:

- Ingeniero Industrial, no se descartan otras titulaciones técnicas, que sea Técnico Superior de Prevención de Riesgos Laborales con las tres especialidades técnicas.
- El candidato debe aportar entre 1 y 6 años de experiencia en un Servicio de Prevención (sector industrial o construcción), o en consultoría y auditoría reglamentaria y conforme a OHSAS.
- Es imprescindible el conocimiento de la normativa de prevención de riesgos laborales y de seguridad industrial.
- El candidato debe ser una persona honesta, rigurosa y proactiva. Alto conocimiento de herramienta Office.
- Buscamos una persona dinámica, responsable y seria. Alta capacidad de trabajo y comunicación. Asertiva y capacidad de liderazgo.
- El candidato seleccionado debe tener disponibilidad para viajar habitualmente a las instalaciones de sus clientes en España.

Evolución:

El Ingeniero de Calidad puede acceder al puesto de Director de Calidad tras varios años en esta función. En las grandes estructuras puede, antes de pasar a ser Director de Calidad, asegurar la función de Ingeniero de Calidad en las diferentes sedes de producción.

Remuneración en euros:

| Edad media de los candidatos | | - 30 años | Experto |
|---|----------------------|--------------------------|--------------------------|
| <i>CV < 152 M € Plantilla < 1000 P</i> | <i>Mín. Máx.</i> | <i>30.000 39.000</i> | <i>53.000 64.000</i> |
| <i>152 M € < CV < 152 M € 1000 P < Plantilla < 5000 P</i> | <i>Mín. Máx.</i> | <i>33.000 46.000</i> | <i>61.000 76.000</i> |
| <i>152 M € < CV < 152 M € 1000 P < Plantilla < 5000 P</i> | <i>Mín. Máx.</i> | <i>38.000 53.000</i> | <i>61.000 76.000</i> |

*CV = cifra de ventas

TRANSVERSALES

Responsable de Industrialización

Dependencia:

- Regional Industrialisation Manager
- Director de Ingeniería

Responsabilidades:

- Asegurar la puesta en marcha de líneas de producción para la introducción de nuevos productos.
- Dar soporte al Ingeniero Senior del grupo en el que se integrará, para los proyectos de instalación y puesta en marcha de nuevas líneas de producción.
- Gestión de los utillajes utilizados en la fabricación de piezas.
- Elaborar informes referidos a la gestión de la producción y de las instalaciones.
- Coordinación de la implantación y puesta en marcha de nueva maquinaria.
- Control de métodos y tiempos y optimización de los flujos internos de la planta.
- Mejora de los procesos productivos en colaboración con los operarios de planta.
- Coordinación de las mejoras en contacto con los diferentes proveedores tanto nacionales como internacionales.

Perfil:

- Formación de Ingeniero Industrial, preferentemente superior con especialidad mecánica o eléctrica.
- Entre 1 y 3 años con experiencia probada en procesos productivos dentro de entorno industrial, preferentemente en automoción.

Remuneración en euros:

| Edad media de los candidatos | | - 30 años | Experto |
|---|----------------------|--------------------------|--------------------------|
| <i>CV < 152 M € Plantilla < 1000 P</i> | <i>Mín. Máx.</i> | <i>30.000 39.000</i> | <i>53.000 64.000</i> |
| <i>152 M € < CV < 152 M € 1000 P < Plantilla < 5000 P</i> | <i>Mín. Máx.</i> | <i>33.000 46.000</i> | <i>61.000 76.000</i> |
| <i>152 M € < CV < 152 M € 1000 P < Plantilla < 5000 P</i> | <i>Mín. Máx.</i> | <i>38.000 53.000</i> | <i>61.000 76.000</i> |

*CV = cifra de ventas

TRANSVERSALES

Ingenieros de Lean Manufacturing

Responsabilidades:

- Identifica las palancas de progreso y cuantifica sus límites.
- Aconseja a la Dirección General para optimizar la calidad.
- Define las operaciones de puesta en marcha de las novedades y las acompaña sobre la marcha.
- Anima a los equipos en la realización y duración de las acciones.
- Esta encargado de hacer evolucionar los modos de gestión con el fin de colocar a los operadores como actores importantes del proceso.
- Verdadera fuerza de proposición, es el animador y el actor del cambio.
- Define los indicadores de la medida del progreso.

Perfil:

Ingeniero de formación, el Ingeniero de Mejoras Continuas ha tenido a menudo una primera experiencia en industria, en procesos, en producción o en mantenimiento, que le haya permitido adquirir conocimientos en gestión de producción o en procesos de mejoras continuas.

Su dominio de las herramientas de optimización de tipo TPM, KAIZEN, KANBAN, 5S, SMED, HOSHIN, JIT, etc. es esencial para estas tareas.

Riguroso, metódico y dinámico, sabrá aportar buenos consejos para alcanzar los objetivos de la compañía.

Su soltura relacional, su capacidad para comunicar y su pedagogía le permitirán formar a los equipos en sus nuevas tareas.

A menudo bilingüe e incluso trilingüe, teniendo en cuenta la internacionalización de la industria, este tipo de candidato es muy solicitado.

Evolución:

Su capacidad de comunicación a cualquier nivel jerárquico y de animar equipos le dirigen finalmente a responsabilidades operacionales en producción o a funciones de Director de Fábrica.

Remuneración en euros:

| Edad media de los candidatos | - 30 años | 30/40 años | + 40 años |
|-------------------------------------|------------------|-------------------|------------------|
| <i>CV < 30 M €</i> | NA 33.000 | 33.000 40.000 | NA NA |
| <i>CV > 30 M €</i> | NA 36.000 | 36.000 42.000 | NA NA |

*CV = cifra de ventas

N/A = no aplica según los rangos de Michael Page.

TRANSVERSALES

Jefe de Proyectos / Project Manager

Dependencia:

- Director Industrial
- Responsable de Oficina Técnica

Responsabilidades:

- Coordinar los diferentes departamentos de la empresa para el desarrollo los servicios técnicos de la empresa, del desarrollo del producto en la industrialización, la puesta en servicio y la producción en serie.
- Redactar el cuaderno de cargos, determinar el calendario de puesta en marcha y los impactos técnicos sobre la oferta de costos.
- Seguir el desarrollo, garantizar los plazos y los resultados.
- Definir y gestionar los recursos necesarios.
- Dirigir funcionalmente un equipo de proyecto multidisciplinario dentro del cuadro de una organización matricial, es el intermediario entre este equipo y el cliente.
- Encargado de respetar los objetivos de calidad, costes y plazos concernientes a su producto.

Perfil:

Ingeniero de formación, el Jefe de Proyecto ha tenido casi siempre una primera experiencia en métodos, compras o producción, habiéndole permitido conocer el producto, los fundamentos de su empresa y habiendo obtenido la madurez necesaria para este puesto. Como verdadero jefe de orquesta, el Jefe de Proyecto concentra y encaja todos los contratiempos por la relación con el cliente y no tiene ningún contacto jerárquico directo con sus colaboradores. Tiene pues que liderar, animar, y movilizar con su dinamismo, implicación y su reactividad. De su actitud durante el proyecto puede depender la perennidad de la relación con el cliente, por lo tanto debe saber relacionarse y tener una sensibilidad comercial. Esta función se ha desarrollado principalmente en el sector del automóvil. No obstante también se ha implementado en todos los otros sectores (plástico, electrónica, medicina, etc.) respondiendo a la necesidad de un cliente que busca un interlocutor único, apto para responder a todas las preguntas técnicas y financieras referentes al producto.

Dada la internacionalización de los mercados, estos candidatos son por lo general bilingües o trilingües y hoy por hoy, están y estarán, muy buscados. La evolución se da, a) en transversal hacia una función operacional; o b) en el seno de la estructura del proyecto, y si lo permite tomando la responsabilidad del proyecto y de los clientes de creciente importancia. Entonces el Jefe de Proyecto Senior se convierte en Director de Proyecto o de Línea de Productos.

El Jefe de Proyecto de Ingeniería o Química / Petroquímica es el responsable de la ejecución de una instalación o un equipamiento industrial. En el campo de la construcción, esta función lleva a menudo el nombre de Jefe de Obra.

Evolución:

Su capacidad de comunicación a cualquier nivel jerárquico y de animar equipos le dirigen finalmente a responsabilidades operacionales en producción o a funciones de Director de Fábrica.

Remuneración en euros:

| Edad media de los candidatos | - 30 años | 30/40 años | + 40 años |
|------------------------------|--------------------------------|--------------------------------|--------------------------------|
| <i>CV < 30 M €</i> | <i>NA</i> <i>32.000</i> | <i>30.000</i> <i>48.000</i> | <i>48.000</i> <i>60.000</i> |
| <i>CV > 30 M €</i> | <i>30.000</i> <i>36.000</i> | <i>36.000</i> <i>55.000</i> | <i>55.000</i> <i>75.000</i> |

*CV = cifra de ventas

N/A = no aplica según los rangos de Michael Page.

TRANSVERSALES

Product Manager

Responsabilidades:

- Analizar necesidades de clientes.
- Definir especificaciones de producto.
- Coordinar el desarrollo y lanzamiento de nuevos productos.
- Actuar como el vínculo entre producción y ventas.
- Llevar a cabo la gestión completa de los proyectos y elaborar las soluciones a medida de los clientes según los requerimientos.
- Trabajar de acuerdo al modelo de desarrollo de proyectos de la compañía, incrementando la calidad en la gestión de los mismos.
- Definir, controlar y revisar los objetivos de los proyectos asignados, elaborando informes de progreso.
- Evaluar y minimizar los riesgos y desviaciones propias de los proyectos.
- Supervisar la comunicación interna y la información proporcionada en los diferentes proyectos, así como la garantía de calidad en ellos.
- Seleccionar y gestionar la aprobación del uso de los recursos.

Perfil:

- Ingeniería Técnica o Superior.
- Alta capacidad de trabajo en equipo.
- Buen implementador.

- Buen nivel de comunicación e interlocución.
- Persona muy responsable, habituada a trabajar por objetivos.
- Muy ordenada, dinámica, flexible, con gran autonomía y decisión.
- Fuerte automotivación.
- Persistente y organizado.

Remuneración en euros:

Las remuneraciones evolucionan en aumento debido al interés de todos los sectores de la industria por esta función.

| Edad media de los candidatos | | - 30 años | Experto |
|---|----------------------|--------------------------|--------------------------|
| <i>CV < 152 M € Plantilla < 1000 P</i> | <i>Mín. Máx.</i> | <i>30.000 39.000</i> | <i>53.000 64.000</i> |
| <i>152 M € < CV < 152 M € 1000 P < Plantilla < 5000 P</i> | <i>Mín. Máx.</i> | <i>33.000 46.000</i> | <i>61.000 76.000</i> |
| <i>152 M € < CV < 152 M € 1000 P < Plantilla < 5000 P</i> | <i>Mín. Máx.</i> | <i>38.000 53.000</i> | <i>61.000 76.000</i> |

*CV = cifra de ventas

MANTENIMIENTO

Director / Responsable de Mantenimiento

Responsabilidades:

- Elabora el plan de mantenimiento en el marco del mantenimiento preventivo y predictivo.
- Organiza el mantenimiento preventivo, elabora los planes de renovación de las herramientas.
- Garantiza las actuaciones de la herramienta industrial para la optimización del mantenimiento preventivo.
- Aporta las modificaciones técnicas con vistas a mejorar los procesos en términos de coste y de productividad, en colaboración con los departamentos de I+D y Producción. Anima al equipo de mantenimiento.
- Asegura la puesta a disposición de las energías y los fluidos utilitarios.
- Organiza las relaciones con las subcontratas.
- Optimiza las tasas de disponibilidad de los equipamientos.
- Llegado el caso, pone en marcha el MPT (Mantenimiento Productivo Total).
- Es responsable de la seguridad de las personas que utilizan el material.

Perfil:

Ingeniero industrial, generalmente técnico de especialidad mecánica, eléctrica o electromecánica. Los conocimientos en informática industrial son cada vez más necesarios para una buena gestión de los equipos.

El candidato a este puesto está obligado a realizar propuestas en una búsqueda permanente para mejorar la productividad y la rentabilidad, con las cualidades de un hombre/mujer de campo capaz de motivar a sus equipos.

Es una función abierta a los juniors que acceden de este modo a una dimensión de gestión. Muy presente en los procesos industriales pesados y complejos (petroquímica, metalurgia, etc.), el mantenimiento evoluciona hacia una dependencia de los Responsables de producción para los procesos más simples (ensamblajes, equipamiento de automóviles, etc.). En este caso, el Responsable de Producción asegura directamente el papel de Responsable de Mantenimiento.

Son escasos los candidatos que expresan el deseo de evolucionar de la producción al mantenimiento, ya que este último sufre un descenso de imagen injustificado. En efecto, todos los candidatos que descubren esta función reconocen su diversidad técnica, su evolución permanente y sus imperativos muy próximos a la producción.

Padeciendo por su imagen y dirigido más justamente a nivel de su coste, el departamento de mantenimiento reagrupa a ingenieros raramente provenientes de grandes escuelas y viendo su evolución salarial limitada, las remuneraciones por tanto tocan techo rápidamente.

Evolución:

El ingeniero de mantenimiento, al igual que el ingeniero de nuevos proyectos, puede evolucionar hacia un puesto de dirección técnica o hacia una responsabilidad en métodos o industrialización.

El saber-hacer del Ingeniero de mantenimiento es igualmente muy buscado en las actividades de consejo y de servicio (como por ejemplo el desarrollo de una actividad de gestión).

Remuneración en euros:

Debido a esta mala imagen y al desafecto, los Ingenieros de mantenimiento quieren ver tanto sus salarios como su evolución progresar rápidamente. La remuneración está igualmente ligada al tamaño de la sede o de la unidad en cuestión.

| Edad media de los candidatos | - 30 años | 30/40 años | + 40 años |
|------------------------------|-----------|------------------|------------------|
| <i>CV < 30 M €</i> | NA NA | 36.000 40.000 | 48.000 60.000 |
| <i>CV > 30 M €</i> | NA NA | 36.000 55.000 | 55.000 75.000 |

*CV = cifra de ventas

N/A = no aplica según los rangos de Michael Page.

MANTENIMIENTO

Responsable Servicio Técnico e Instalaciones

Dependencia:

Depende del Director Técnico o del Director General en las pequeñas estructuras.

Responsabilidades:

- Instala el material en el cliente final, asegura la puesta en marcha y forma a los futuros usuarios.
- Realiza el mantenimiento preventivo y correctivo del material del cliente.
- Representa a la compañía y asegura la promoción de los departamentos involucrados.
- Aporta, si es necesario, una asistencia técnica de preventa a los comerciales y/o a la hot line.
- Asegura la reparación del material devuelto.

Perfil

Provenientes de formaciones electrotécnicas, los candidatos poseen, en función del material sobre el que operan, sólidas competencias en mecánica, electricidad, neumática e hidráulica. Los conocimientos en informática de redes y en electrónica son cada vez más demandados.

Una parte de los Técnicos de Postventa ocupa puestos sedentarios y aseguran la reparación del material devuelto por los clientes. Sin embargo, la mayoría de ellos instala, realiza el mantenimiento y repara el material de la compañía que tienen los clientes, incluso en el extranjero. El dominio de una lengua extranjera (lo más a menudo el inglés) constituye por tanto un criterio de selección para las compañías que tienen clientes internacionales.

Muchos de estos candidatos trabajan de manera completamente autónoma y sólo van en escasas ocasiones a la sede de su empleador. Además, desarrollan un ritmo de trabajo particular, debido a los numerosos desplazamientos durante la semana. Siendo complicada todo tipo de vida familiar "normal", se trata de un puesto para gente joven.

Los Responsables de Postventa son los únicos intermediarios entre la compañía y sus clientes. Estos candidatos, además de sus competencias técnicas evidentes, poseen un sentido comercial desarrollado así como un buen contacto. La evolución de esta función, cada vez más orientada al cliente, es relevada por la nueva denominación de Técnico de Servicio al Cliente.

Los Responsables de Postventa son todos antiguos Técnicos de Postventa

que dirigen equipos más o menos importantes dependiendo el tamaño de la compañía. Verdaderos directores de orquesta, centralizan las demandas de los clientes y planifican las intervenciones de los Técnicos de Postventa. La exigencia creciente de la doble competencia (técnica y comercial) provoca un desequilibrio entre la oferta y la demanda y acentúa una inflación salarial coyuntural.

Estos candidatos reciben casi sistemáticamente un coche de empresa y un teléfono móvil.

Remuneración en euros:

| Edad media de los candidatos | 20/26 años | 27/35 años | + 36 años |
|------------------------------|------------|------------|-----------|
| <i>Mínimo</i> | NA | 30.000 | 35.000 |
| <i>Máximo</i> | NA | 40.000 | 50.000 |

*N/A = no aplica según los rangos de Michael Page.

MANTENIMIENTO

Ingeniero de Mantenimiento

Responsabilidades:

- Elabora el plan de mantenimiento en el marco del mantenimiento preventivo y predictivo.
- Organiza el mantenimiento preventivo, elabora los planes de renovación de las herramientas.
- Garantiza las actuaciones de la herramienta industrial para la optimización del mantenimiento preventivo.
- Aporta las modificaciones técnicas con vistas a mejorar los procesos en términos de coste y de productividad, en colaboración con los departamentos de I+D y Producción. Anima al equipo de mantenimiento.
- Asegura la puesta a disposición de las energías y los fluidos utilitarios.
- Organiza las relaciones con las subcontratas.
- Optimiza las tasas de disponibilidad de los equipamientos.
- Llegado el caso, pone en marcha el MPT (Mantenimiento Productivo Total).
- Es responsable de la seguridad de las personas que utilizan el material.

Perfil

Ingeniero industrial, generalmente técnico de especialidad mecánica, eléctrica o electromecánica.

Los conocimientos en informática industrial son cada vez más necesarios para una buena gestión de los equipos.

El candidato a este puesto está obligado a realizar propuestas en una búsqueda permanente para mejorar la productividad y la rentabilidad, con las cualidades de un hombre/mujer de campo capaz de motivar a sus equipos.

Es una función abierta a los juniors que acceden de este modo a una dimensión de gestión. Muy presente en los procesos industriales pesados y complejos (petroquímica, metalurgia, etc.), el mantenimiento evoluciona hacia una dependencia de los Responsables de producción para los procesos más simples (ensamblajes, equipamiento de automóviles, etc.)

En este caso, el Responsable de Producción asegura directamente el papel de Responsable de Mantenimiento.

Son escasos los candidatos que expresan el deseo de evolucionar de la producción al mantenimiento, ya que este último sufre un descenso de imagen injustificado. En efecto, todos los candidatos que descubren esta función reconocen su diversidad técnica, su evolución permanente y sus imperativos muy próximos a la producción.

Padeciendo por su imagen y dirigido más justamente a nivel de su coste, el departamento de mantenimiento reagrupa a ingenieros raramente provenientes de grandes escuelas y viendo su evolución salarial limitada, las remuneraciones por tanto tocan techo rápidamente.

Evolución:

El ingeniero de mantenimiento, al igual que el ingeniero de nuevos proyectos, puede evolucionar hacia un puesto de dirección técnica o hacia una responsabilidad en métodos o industrialización.

El saber-hacer del Ingeniero de mantenimiento es igualmente muy buscado en las actividades de consejo y de servicio (como por ejemplo el desarrollo de una actividad de gestión).

Remuneración en euros:

Debido a esta mala imagen y al desafecto, los Ingenieros de mantenimiento quieren ver tanto sus salarios como su evolución progresar rápidamente. La remuneración está igualmente ligada al tamaño de la sede o de la unidad en cuestión.

| Edad media de los candidatos | - 30 años | 30/40 años | + 40 años |
|------------------------------|------------------|------------------|------------------|
| <i>CV < 30 M €</i> | NA 30.000 | 36.000 40.000 | 36.000 45.000 |
| <i>CV > 30 M €</i> | 30.000 36.000 | 36.000 42.000 | 40.000 50.000 |

*CV = cifra de ventas

N/A = no aplica según los rangos de Michael Page.

MANTENIMIENTO

Responsable de Servicios Generales

Responsabilidades:

- Organiza, mantiene y optimiza el patrimonio inmobiliario.
- Supervisa todos los trabajos de mantenimiento: consulta, designación y seguimiento de las compañías de segunda obra (pintura, fontanería, electricidad...)
- Selecciona y aprueba a los proveedores.
- Dirige al personal no cualificado (mantenimiento de locales, mensajeros,...)
- Compra los muebles y los equipamientos de las oficinas.
- Optimiza la flota de vehículos si ésta pertenece a la compañía.
- Garantiza el buen funcionamiento interno de la compañía: líneas telefónicas, sistemas informáticos, material de oficina...
- Garantiza la seguridad de las oficinas: mediador con los fontaneros, las compañías de jardineros, etc.

Perfil

Este puesto sólo existe si el tamaño de la compañía lo justifica. Engloba la gestión de todas las actividades anexas a la actividad de la compañía (desde la construcción de nuevos locales hasta la reparación de una fotocopiadora). Necesita de personal a tiempo completo, con el fin de que la tarea del resto de colaboradores se encuentre optimizada.

Existen pocas formaciones específicas para esta función. Los candidatos deben poseer al menos una verdadera experiencia técnica.

Si son necesarias las competencias técnicas, los candidatos se definen por su espíritu práctico, su excelente capacidad relacional y una aptitud real para la gestión. De hecho, estas personalidades fuertes están encargadas de reglamentar todos los aspectos materiales de la vida de la compañía y los “clientes internos” a menudo son muy exigentes. Es relativamente raro que los Responsables de Servicios Generales se conviertan en compradores, ya que esta función se especializa cada vez más.

La evolución puede realizarse por tanto a nivel interno en el seno del departamento de Servicios Generales. De hecho, los mejores candidatos evolucionan integrándose en estructuras de mayor envergadura. Gestionan de este modo un patrimonio inmobiliario mayor y facilitan la logística cotidiana para una plantilla más grande.

Remuneración en euros:

| Edad media de los candidatos | 20/26 años | 27/35 años | + 36 años |
|------------------------------|------------|------------|-----------|
| <i>Mínimo</i> | NA | 32.000 | 38.000 |
| <i>Máximo</i> | NA | 38.000 | 60.000 |

*N/A = no aplica según los rangos de Michael Page.

ELECTRÓNICO

Jefe de Proyecto Electrónico

Responsabilidades:

- En el marco del desarrollo de un nuevo producto, organiza en contacto con los clientes en estrecha colaboración con los departamentos comerciales, todos los departamentos técnicos de la compañía, del desarrollo del producto a la industrialización, la puesta en marcha y la producción en serie.
- Redacta el cuaderno de cargas, determina el calendario de la puesta en marcha y propone una oferta técnico-económica coherente (especificaciones, exigencias de calidad, plazos, costes)
- Garantiza el avance del proyecto en términos de costes, calidad y plazos.
- Define el plan de seguridad y control de calidad, asegura el respeto de las normas y los reglamentos en vigor.
- Acuerda la subcontratación, supervisa el respeto de los costes y los plazos, controla la realización y organiza el presupuesto.
- Se asegura de la integración de las nuevas tecnologías siguiendo de cerca los desarrollos y anticipándose a ellos. Dirige funcionalmente un equipo pluridisciplinar de expertos, a menudo en el marco de una organización matricial, siendo interlocutor privilegiado de los clientes.
- Se asegura del lanzamiento industrial de su producto en colaboración con las fábricas.
- Difunde las informaciones técnicas sobre el producto (asistencia, formación, tratamiento de las peticiones de evolución).

Perfil

El candidato a este puesto tiene una experiencia de al menos 3 años en la concepción en tanto que Ingeniero electrónico. Una experiencia de coordinación técnica de pequeños equipos y de gestión de proyectos es una ventaja suplementaria para este candidato.

Sus fuertes competencias técnicas y su capacidad de animación son las bases indispensables para emprender el desarrollo de nuevos productos de los que se responsabilizará enteramente.

Su autonomía, su rigor de gestión y su apertura de espíritu le permiten triunfar en su misión asegurando el dominio de los costes. Sus capacidades relacionales le permiten comunicarse a cualquier nivel de interlocución y de afirmarse como líder del equipo.

El dominio del inglés es obligatorio debido a la internacionalización de las estructuras y a los intercambios frecuentes con el extranjero.

La producción de electrónica low-cost ha sido deslocalizada en estos últimos años hacia Asia.

Remuneración en euros:

| Edad media de los candidatos | | - 30 años | + 30 años |
|---|----------------------|--------------------------|--------------------------|
| <i>CV < 152 M € Plantilla < 1000 P</i> | <i>Mín. Máx.</i> | <i>33.000 43.000</i> | <i>39.000 53.000</i> |
| <i>152 M € < CV < 152 M € 1000 P < Plantilla < 5000 P</i> | <i>Mín. Máx.</i> | <i>35.000 46.000</i> | <i>41.000 61.000</i> |
| <i>CV < 762 M € Plantilla < 5000 P</i> | <i>Mín. Máx.</i> | <i>37.000 47.000</i> | <i>44.000 69.000</i> |

*CV = cifra de ventas

ELECTRÓNICO

Arquitecto Electrónico

Responsabilidades:

- Juega un papel activo en la definición de nuevos productos y sus especificaciones.
- Pilota los desarrollos técnicos trabajando en estrecha colaboración con los departamentos de Hardware, Software, Mecánica... y en relación con los departamentos técnicos del cliente.
- Realiza el seguimiento y coordina la puesta en marcha de los productos terminados solicitando la colaboración de los especialistas de cada campo.
- Define y concibe una gestión coherente de los módulos electrónicos interviniendo en su campo de acción, en una búsqueda constante de optimización de costes.
- Asegura una supervisión tecnológica de las arquitecturas en competencia.
- Identifica, experimenta y valida los nuevos estándares.

Perfil

Ingeniero diplomado en electrónica, el candidato a este puesto aporta una primera experiencia demostrada de unos 3 años en tanto que Ingeniero electrónico y por tanto con un background técnico importante.

Curioso y abierto de espíritu, el candidato debe saber evolucionar al mismo tiempo que el mercado. Su reactividad es por tanto muy apreciada.

Su sentido relacional agudo le permite integrarse rápidamente en los equipos ya existentes y ser interlocutor privilegiado de los departamentos técnicos de los clientes.

Sabe utilizar eficazmente las herramientas automáticas de diseño y participa en su mejora. Domina igualmente las herramientas de simulación así como los análisis de los caminos críticos.

Una buena apertura internacional y el dominio del inglés le permiten asegurar sus lazos con los socios externos.

Remuneración en euros:

| Edad media de los candidatos | | - 30 años | + 30 años |
|---|----------------------|--------------------------|--------------------------|
| <i>CV < 152 M € Plantilla < 1000 P</i> | <i>Mín. Máx.</i> | <i>29.000 37.000</i> | <i>31.000 38.000</i> |
| <i>152 M € < CV < 152 M € 1000 P < Plantilla < 5000 P</i> | <i>Mín. Máx.</i> | <i>31.000 41.000</i> | <i>32.000 46.000</i> |
| <i>CV < 762 M € Plantilla < 5000 P</i> | <i>Mín. Máx.</i> | <i>31.000 43.000</i> | <i>33.000 59.000</i> |

*CV = cifra de ventas

ELECTRÓNICO

Ingeniero Electrónico

Responsabilidades:

- Redacta el cuaderno de cargos funcional de los productos.
- Participa en el desarrollo de los nuevos productos en relación con los departamentos de marketing, comerciales y de compras.
- Concibe los productos en una búsqueda permanente de mejora del producto, del diseño, de la reducción de los costes
- Se apoya en los departamentos de métodos e industrialización.
- Pilota la subcontratación que realizan los prototipos.
- Participa en la puesta en marcha de tests y medidas para validar su concepción.
- Preocupado por los contratiempos de la producción, considera en las primeras fases de desarrollo, todos los límites provocados por la industrialización.
- Coordina la realización de los conjuntos.
- Durante la vida del producto, participa en la resolución de problemas que se presenten en la fabricación, asegura la validación de segundas fuentes y participa en la mejora de los costes.
- Explora las nuevas vías tecnológicas, anticipa y dirige las innovaciones.
- Difunde y valora los resultados en forma de informes técnicos, publicaciones, presentaciones orales.

- Asegura una supervisión tecnológica de los productos de la competencia y sobre los componentes electrónicos estratégicos. Participa en las formaciones y en las conferencias en el marco de las colaboraciones industriales.

Perfil:

De formación Ingeniero, especializado en electrónica, el candidato a este puesto puede ser principiante.

El ingeniero electrónico proviene generalmente de una escuela de ingenieros especializada.

Competencias en informática o ligadas a las telecomunicaciones son esenciales.

El candidato deberá demostrar cualidades racionales importantes para integrarse en el seno de equipos de proyectos y dialogar con los clientes o los proveedores. Su espíritu de análisis y su curiosidad le permiten ser eficaz en la concepción de productos innovadores a menor coste.

En un contexto de mejora permanente y en un mercado cada vez más innovador, su reactividad le permite hacer presión en los proyectos.

Un buen nivel de inglés es requerido con el fin de integrarse en un entorno internacional permanente.

Remuneración en euros:

| Edad media de los candidatos | | - 30 años | Experto |
|---|----------------------|--------------------------|--------------------------|
| <i>CV < 152 M € Plantilla < 1000 P</i> | <i>Mín. Máx.</i> | <i>NA 36.000</i> | <i>40.000 44.000</i> |
| <i>152 M € < CV < 152 M € 1000 P < Plantilla < 5000 P</i> | <i>Mín. Máx.</i> | <i>33.000 40.000</i> | <i>40.000 50.000</i> |
| <i>CV < 762 M € Plantilla < 5000 P</i> | <i>Mín. Máx.</i> | <i>38.000 44.000</i> | <i>40.000 55.000</i> |

*CV = cifra de ventas

INVESTIGACIÓN Y DESARROLLO

Director de I + D

Responsabilidades:

- Elabora, junto a los Directores de Marketing y de Producción, los programas de investigación, los estudios de factibilidad hasta la pre-industrialización, en fase con la estrategia definida por la Dirección General.
- Acuerda y supervisa la puesta en marcha de estos programas.
- Define los medios humanos, técnicos y financieros necesarios para estos programas.
- Trabaja en la mejora permanente de los productos existentes.
- Asegura la supervisión tecnológica.
- Garantiza la coherencia de la política de I+D en el seno de su estructura y frente a su grupo llegado el caso, así como la homogeneidad de gestión de los proyectos de I+D.
- Supervisa a un equipo de Ingenieros y de Técnicos de I+D.
- Participa en las presentaciones a los clientes y a ciertas revistas de proyectos.

Perfil:

De formación en ingeniería completada por un Doctorado en ciertos sectores, los Directores de I+D se confirman innegablemente por sus competencias técnicas y científicas, capitalizan por tanto al menos una decena de años como Ingeniero de I+D.

Un paso por producción es un plus, ya que permite al candidato integrar plenamente los obstáculos aunque es extraño, excepto en los grandes grupos, favorables a la movilidad funcional.

El Director de I+D es igualmente un gestor y debe cada vez más aproximarse al cliente anticipando sus necesidades.

La importancia de esta función varía mucho de un sector a otro, las altas tecnologías van viento en popa y las compañías de este sector cortejan a los candidatos susceptibles de permitirles estar preparados ante la competencia. El dominio del inglés es primordial debido a las comunicaciones y los contactos internacionales.

Remuneración en euros:

Teniendo en cuenta el monopolio de competencias del que se pueden beneficiar los candidatos en algunos sectores y del papel vital que tienen para su compañía, las remuneraciones son en ciertos casos muy elevadas, demostrando la voluntad de retener a los candidatos.

Las consecuencias sobre las remuneraciones son un techo bastante elevado y una diferencia considerable para las poblaciones consideradas.

| Edad media de los candidatos | - 30 años | 30/40 años | + 40 años |
|-------------------------------------|------------------|--------------------------|--------------------------|
| <i>CV < 30 M €</i> | <i>NA NA</i> | <i>36.000 48.000</i> | <i>40.000 50.000</i> |
| <i>CV > 30 M €</i> | <i>NA NA</i> | <i>48.000 60.000</i> | <i>50.000 70.000</i> |

*CV = cifra de ventas

N/A = no aplica según los rangos de Michael Page.

INVESTIGACIÓN Y DESARROLLO

Ingeniero I + D

Responsabilidades:

- Dirige, en el seno del equipo de I+D, de manera autónoma o en equipo, los proyectos que le son confiados por la dirección.
- En relación con el Departamento de Marketing, representa la capacidad de innovación técnica de la compañía.
- Pone en marcha la metodología específica de la investigación.
- Define las modalidades de los experimentos.
- Participa en la definición de los ensayos y los planes de validación.
- Mejora las características técnicas, económicas y estéticas de los productos y/o los procesos.
- Concibe y desarrolla los nuevos productos.
- Garantiza la factibilidad y la calidad técnica de las soluciones que propone.
- Redacta las notas de síntesis e informes de actividad.
- Es responsable de la supervisión tecnológica.

Perfil:

Experto en una tecnología o un sector de actividad, es a menudo reclutado al terminar la carrera o mientras realiza la tesis. Una especialización en un sector de investigación es muy apreciada por los seleccionadores. Las especializaciones más cotizadas son aquellas que se realizan en ciencias físicas, informática, automática, matemáticas...

El Ingeniero de I+D es un hombre de reflexión. El candidato a este puesto debe ser creativo y hacer proposiciones.

Su sentido de la observación y de análisis son cualidades requeridas por un candidato a esta función. Debe necesariamente mantenerse al nivel de las competencias técnicas y de los conocimientos teóricos del plan internacional en lo que respecta a sus dominios de investigación y a su sector de actividad.

De la misma forma que el Director de I+D, pero en una menor medida, los salarios, en función del sector pueden ser importantes ya que la experiencia es vital para la compañía.

Los sectores más demandados son el de automoción, el electrónico, el químico-farmacéutico... Se constata que se crean pocos puestos; las selecciones se realizan esencialmente en el marco de los reemplazos.

Evolución:

Esta función constituye un excelente trampolín para un joven diplomado deseoso de evolucionar en la compañía.

El Ingeniero de I+D debe elegir, tras 4/5 años de experiencia, si continúa en I+D o no.

En este último caso, podrá evolucionar hacia los estudios o hacia la gestión de proyectos. La evolución en el seno de la función de I+D se realiza, ya sea hacia una especialización tecnológica, ya sea hacia una función de gestión.

Remuneración en euros:

Teniendo en cuenta el monopolio de competencias del que se pueden beneficiar los candidatos en algunos sectores y del papel vital que tienen para su compañía, las remuneraciones son en ciertos casos muy elevadas, demostrando la voluntad de retener a los candidatos.

Las consecuencias sobre las remuneraciones son un techo bastante elevado y una diferencia considerable para las poblaciones consideradas.

| Edad media de los candidatos | - 30 años | 30/40 años | + 40 años |
|-------------------------------------|------------------|-------------------|------------------|
| <i>CV < 30 M €</i> | NA NA | 35.000 44.000 | 37.000 49.000 |
| <i>CV > 30 M €</i> | NA 31.000 | 31.000 49.000 | 40.000 51.000 |

*CV = cifra de ventas

N/A = no aplica según los rangos de Michael Page.

INVESTIGACIÓN Y DESARROLLO

Ingeniero de Ensayos

Responsabilidades:

- Desarrolla, en colaboración con los departamentos comerciales y los equipos de proyectos, el cuaderno de tareas y el planning de ensayos para cada producto.
- Asegura la actualización y dirige el mantenimiento del material necesario para los ensayos.
- Estudia todos los errores que podrían producirse en el transcurso de la vida de los productos y estudia los posibles peligros.
- Procede a realizar los tests y los ensayos (sobre prototipos, sobre productos acabados, en el comienzo de las instalaciones...) y los cálculos de fiabilidad.
- Investiga los puntos de incumplimiento, jerarquiza las averías y sus consecuencias.
- Mejora los métodos y los procedimientos de tests y ensayos.
- Centraliza los resultados de los tests, analiza las diferencias obtenidas en relación a las especificaciones de producto y propone medidas correctivas.
- Realiza proposiciones, posteriores a los ensayos, que se refieren a eventuales modificaciones de productos.

Perfil:

Ingeniero de formación, entrando directamente a este puesto o proveniente de I+D, el Ingeniero de Ensayos está sobre todo representado en los grandes grupos y/o en el seno de sectores de tecnología punta (aeronáutica...).

En el resto de los casos, esta función está directamente asegurada por los ingenieros de I+D o el laboratorio de investigación.

El Ingeniero de Ensayos debe ser muy meticuloso y muy organizado.

Un candidato con una capacidad de contacto muy desarrollada se integrará fácilmente en su trabajo en colaboración con los departamentos comerciales.

Evolución:

Además de una responsabilidad sobre el departamento de ensayos, si existe, el Ingeniero de Ensayos evoluciona a menudo hacia funciones de Jefe de Proyecto, de Responsable de Oficina de Estudios o de Director técnico en la medida que se lo permitan sus cualidades relacionales.

Remuneración en euros:

| Edad media de los candidatos | - 30 años | 30/40 años | + 40 años |
|-------------------------------------|------------------|-------------------|------------------|
| <i>CV < 30 M €</i> | NA NA | NA 45.000 | 31.000 44.000 |
| <i>CV > 30 M €</i> | NA 35.000 | 30.000 45.000 | 43.000 51.000 |

*CV = cifra de ventas

N/A = no aplica según los rangos de Michael Page.

INVESTIGACIÓN Y DESARROLLO

Responsable de Laboratorio

Responsabilidades:

- Organiza, dirige y planifica el funcionamiento del laboratorio.
- Elabora, realiza el seguimiento y controla los estudios científicos dirigiendo los medios humanos y materiales necesarios para su realización.
- Define los procedimientos y los modos a operar, los recursos y los medios necesarios.
- Propone y asegura la puesta en marcha de nuevos equipamientos (contraste, validez,...)
- Controla la calidad de las materias primas, productos medios y productos terminados.
- Redacta, verifica y valida los informes solicitados por la Dirección.
- Participa en la puesta a punto y la redacción de los nuevos métodos de ensayo.
- Rinde cuentas de la utilización del presupuesto que le ha sido asignado.

Perfil:

Estos puestos se dirigen a Ingenieros de I+D, calidad o ensayos con varios años de experiencia. La plantilla a su cargo está compuesta mayoritariamente de técnicos.

Los candidatos a este puesto deberán probar una buena capacidad de escucha y de interpretación con el fin de comprender lo mejor posible las necesidades de los clientes.

Evolución:

Las evoluciones demostradas son muy variadas. Tras sus primeros pasos gestionando este puesto, los candidatos pueden aprovechar las oportunidades de Jefe del Departamento de Calidad, I+D e incluso gestión de proyectos. En el caso de industria de procesos, el Responsable de laboratorio presentando fuertes competencias de gestión, puede evolucionar hacia la producción.

Remuneración en euros:

| Edad media de los candidatos | - 30 años | 30/40 años | + 40 años |
|-------------------------------------|------------------|-------------------|------------------|
| <i>CV < 30 M €</i> | NA NA | NA 43.000 | 31.000 44.000 |
| <i>CV > 30 M €</i> | NA 35.000 | 30.000 45.000 | 43.000 51.000 |

*CV = cifra de ventas

N/A = no aplica según los rangos de Michael Page.

INVESTIGACIÓN Y DESARROLLO

Responsable / Ingeniero de Calidad

Responsabilidades:

- Pone en marcha y realiza un seguimiento de los procedimientos de calidad según las normas internacionales. (ISO, QS, EAQF,...) y según la política de la compañía.
- Garantiza la certificación a su nivel.
- Realiza las auditorías preventivas a todos los niveles de producción.
- Identifica y analiza los problemas de calidad y propone acciones correctivas.
- Esta obligado a realizar propuestas en cuanto a la mejora de la calidad de los productos, todo ello respetando los imperativos de mantenimiento o de reducción de precios de reventa.
- Interviene ante los clientes en los pasos comerciales y en las reuniones concernientes a todos los problemas de no-calidad de productos y servicios.
- Representa la calidad en el seno de grupos de proyectos.
- Anima la política de calidad en las sedes.
- Representa a la compañía en los procesos de calificación de los clientes.
- Prepara las auditorías. Organiza a los Técnicos de Calidad.

Perfil:

Ingeniero de formación, idealmente completado por un tercer ciclo especializado en calidad.

Es una formación que exige varios tipos de competencias ya que debe dominar las tecnologías de su compañía, las herramientas y los métodos específicos para una política de calidad, así como saber evaluar y reducir los costes resultantes de esta política.

La calidad se convierte en un medio diferenciador de su producto y por tanto de evitar el dumping en los precios.

La producción a gran escala continúa siendo la mejor escuela de aprendizaje de la calidad.

El Responsable de Calidad debe poseer una personalidad carismática con el fin de dirigir a su equipo correctamente. Por otra parte, debe ser perseverante para difundir el concepto de calidad en el conjunto de su compañía y ser al mismo tiempo diplomático con el fin de anclar la política de calidad como una prioridad para el conjunto de sus colaboradores, pero también negociador a fin de tratar con los interlocutores externos de la compañía (clientes, proveedores...).

En caso de contactos con compañías internacionales, es necesario el dominio de al menos una lengua extranjera.

El puesto de Ingeniero de Calidad está abierto a los junior que podrán evolucionar hacia una responsabilidad de gestión.

La función del Responsable de Calidad está estancada. En efecto, un buen número de compañías ya están dotadas de Responsable de Calidad. Las selecciones se realizan esencialmente en el marco de los reemplazos.

Evolución:

El Ingeniero de Calidad puede acceder al puesto de Director de Calidad tras varios años en esta función. En las grandes estructuras puede, antes de pasar a ser Director de Calidad, asegurar la función de Ingeniero de Calidad en las diferentes sedes de producción.

Remuneración en euros:

| Edad media de los candidatos | - 30 años | 30/40 años | + 40 años |
|------------------------------|--------------|------------------|-----------|
| CV < 30 M € | NA 33.000 | 33.000 40.000 | NA NA |
| CV > 30 M € | NA 36.000 | 40.000 55.000 | NA NA |

*CV = cifra de ventas

N/A = no aplica según los rangos de Michael Page.

INGENIERÍA DE INSTALACIONES

Responsable de Oficina Técnica

Dependencia:

- Responsable de Departamento
- Dirección Técnica

Responsabilidades:

- Dirigir el desarrollo de proyectos de Instalaciones Integrales para plantas de diferentes sectores industriales y/o sector terciario.
- Desarrollar íntegramente y con autonomía los proyectos de instalaciones mecánicas, climatización, de automatización, de robótica, eléctricas para edificios de uso terciario, plantas industriales, edificios singulares de alta complejidad y dimensión.
- Validar y supervisar los cálculos del proyecto, definición de especificaciones técnicas, apoyar en la compra de equipos y en el posterior seguimiento en obra de lo proyectado.
- Dirigir y coordinar el equipo del departamento.
- Responsabilizarse y garantizar el cumplimiento de los proyectos en términos de calidad, coste y plazos, así como la toma de contacto con subcontratas y proveedores.
- Asegurar el correcto cumplimiento de las especificaciones técnicas.
- Establecer la relación con el cliente y definir los requerimientos de las instalaciones.

- Coordinar el estudio, cálculo, proyección y redacción de las ofertas y proyectos.
- Colaborar con el Departamento de Producción en la realización de cálculos de replanteo de las obras adjudicadas.
- Realizar visitas técnicas a instalaciones para ofertar mantenimientos y obras.

Perfil:

- Formación en Ingeniería Técnica o Superior.
- Experiencia mínima de 3-5 años en realización de proyectos como técnico de instalaciones o proyectos en el ámbito de ingeniería de instalaciones o instaladora.
- La experiencia debe abarcar todas las instalaciones mecánicas, climatización, de automatización, de robótica, eléctricas, contra incendios y de comunicaciones.
- Valorable experiencia en el sector terciario/ industrial.
- Valorable inglés.

Remuneración en euros:

| Edad media de los candidatos | | - 30 años | Experto |
|---|----------------------|--------------------------|--------------------------|
| <i>CV < 152 M € Plantilla < 1000 P</i> | <i>Mín. Máx.</i> | <i>30.000 39.000</i> | <i>40.000 50.000</i> |
| <i>152 M € < CV < 152 M € 1000 P < Plantilla < 5000 P</i> | <i>Mín. Máx.</i> | <i>33.000 46.000</i> | <i>45.000 55.000</i> |
| <i>CV < 762 M € Plantilla < 5000 P</i> | <i>Mín. Máx.</i> | <i>38.000 53.000</i> | <i>45.000 60.000</i> |

*CV = cifra de ventas

INGENIERÍA DE INSTALACIONES

Director de Proyectos de Instalaciones

Dependencia:

- Dirección de Producción.

Responsabilidades:

- Velar por el respeto de la seguridad, presupuesto, calidad y plazos de ejecución de la obra.
- Vigilar la optimización técnico-económica de la obra.
- Validar las empresas subcontratadas y el trabajo realizado por éstas.
- Negociar con la propiedad los aspectos de la obra.
- Certificar mensualmente los trabajos ejecutados mediante propios y subcontratados.

Perfil:

- Ingeniero Técnico o Ingeniero Superior Industrial.
- Experiencia de 4-6 años y clara vocación como Director de Obras de gran envergadura.
- Dominio en instalaciones mecánicas, climatización, de automatización, de robótica, eléctricas, contra incendios y de comunicaciones.
- Capacidad probada en gestión de equipos.
- Valorable experiencia en el sector terciario y/o industrial
- Valorable inglés.

Remuneración en euros:

| Edad media de los candidatos | | - 30 años | Experto |
|---|----------------------|------------------|--------------------------|
| <i>CV < 152 M € Plantilla < 1000 P</i> | <i>Mín. Máx.</i> | <i>NA NA</i> | <i>50.000 65.000</i> |
| <i>152 M € < CV < 152 M € 1000 P < Plantilla < 5000 P</i> | <i>Mín. Máx.</i> | <i>NA NA</i> | <i>60.000 75.000</i> |
| <i>CV < 762 M € Plantilla < 5000 P</i> | <i>Mín. Máx.</i> | <i>NA NA</i> | <i>60.000 75.000</i> |

*CV = cifra de ventas

INGENIERÍA DE INSTALACIONES

Project Manager / Director de Obra de Instalaciones

Dependencia:

- Director de Departamento
- Jefe de Grupo

Responsabilidades:

- Dirección y control de diversas obras de instalaciones, tanto a nivel técnico como económico, en el ámbito integral de las instalaciones.
- Asegurar el cumplimiento de presupuesto, calidad, plazos y seguridad de ejecución de la obra.
- Vigilar la optimización técnico-económica de la obra.
- Validar las empresas subcontratadas y el trabajo realizado por éstas.
- Revisión de los documentos de proyectos realizados para que cumplan con las normas técnicas y los criterios de calidad internos.
- Colaborar con la dirección técnica en la elaboración y revisión de herramientas y métodos de proyecto para evitar las disconformidades detectadas y para la continua mejora de la calidad de los proyectos.

Perfil:

- Formación en Ingeniería Técnica o Superior Industrial.
- Experiencia mínima de 3-5 años y clara vocación en Dirección de Obra de Instalaciones en realización de proyectos como técnico de instalaciones o proyectos en el ámbito de ingeniería de instalaciones o instaladora.
- La experiencia debe abarcar todas las instalaciones de los edificios: eléctricas, climatización, mecánicas y de comunicaciones.
- Conocimientos o experiencia en legalización de instalaciones, licencias, etc.
- Valorable experiencia en el sector terciario.
- Valorable inglés.

Remuneración en euros:

| Edad media de los candidatos | | - 30 años | Experto |
|---|----------------------|--------------------------|--------------------------|
| <i>CV < 152 M € Plantilla < 1000 P</i> | <i>Mín. Máx.</i> | <i>30.000 39.000</i> | <i>53.000 64.000</i> |
| <i>152 M € < CV < 152 M € 1000 P < Plantilla < 5000 P</i> | <i>Mín. Máx.</i> | <i>33.000 46.000</i> | <i>61.000 76.000</i> |
| <i>CV < 762 M € Plantilla < 5000 P</i> | <i>Mín. Máx.</i> | <i>38.000 53.000</i> | <i>61.000 76.000</i> |

*CV = cifra de ventas

INGENIERÍA DE INSTALACIONES

Ingeniero de Instalaciones

Dependencia:

- Director de Instalaciones
- Director de Departamento

Responsabilidades:

- Redacción de proyectos de instalaciones mecánicas, climatización, de automatización, de robótica, eléctricas, contra incendios y de comunicaciones en el sector terciario.
- Dirección, gestión y coordinación de los proyectos y obras en este ámbito.
- Asegurar la correcta evolución de los proyectos mediante el contacto fluido con la administración y los clientes privados.
- Comprobar que la calidad especificada en el dossier del proyecto se cumple en los proyectos llevados a cabo.
- Asegurar el cumplimiento de las especificaciones de los proyectos durante el desarrollo de la obra en todas sus fases.
- Desarrollar íntegramente y con autonomía los proyectos de instalaciones eléctricas de baja tensión para edificios de uso terciario, edificios singulares de alta complejidad y dimensión.
- Dar apoyo técnico específico en trabajos de asistencia técnica.

- Dar apoyo técnico en dirección de obra.
- Supervisar y validar el trabajo realizado por delineación sobre su desarrollo.

Perfil:

- Formación en Ingeniería Técnica o Superior.
- Experiencia mínima de 2-3 años en realización de proyectos como técnico de instalaciones o proyectos en el ámbito de ingeniería de instalaciones o instaladora.
- La experiencia debe abarcar todas las instalaciones de los edificios: eléctricas, climatización, mecánicas y de comunicaciones.
- Valorable experiencia en el sector terciario.
- Valorable inglés.

Remuneración en euros:

| Edad media de los candidatos | | - 30 años | Experto |
|---|----------------------|--------------------------|--------------------------|
| <i>CV < 152 M € Plantilla < 1000 P</i> | <i>Mín. Máx.</i> | <i>30.000 39.000</i> | <i>40.000 50.000</i> |
| <i>152 M € < CV < 152 M € 1000 P < Plantilla < 5000 P</i> | <i>Mín. Máx.</i> | <i>33.000 46.000</i> | <i>42.000 55.000</i> |
| <i>CV < 762 M € Plantilla < 5000 P</i> | <i>Mín. Máx.</i> | <i>38.000 53.000</i> | <i>45.000 60.000</i> |

*CV = cifra de ventas

INGENIERÍA DE INSTALACIONES

Responsable de Estudios y Valoraciones

Dependencia:

- Dirección Técnica o Dirección General

Responsabilidades:

- Dirigir al equipo de técnicos de estudios y valoraciones del departamento.
- Coordinar y supervisar el estudio, cálculo, proyección y redacción de las ofertas y proyectos.
- Responsabilizarse en cuanto a la definición de costes y plazos, así como la toma de contacto con subcontratas y proveedores.
- Colaborar con el Departamento de Producción en la realización de cálculos de replanteo de las obras adjudicadas.
- Realizar visitas técnicas a instalaciones para ofertar mantenimientos y obras.

Perfil:

- Ingeniero Técnico o Superior Industrial.
- Experiencia de más de 5 años en el estudio y desarrollo de proyectos de ingeniería.
- Experiencia en la gestión de equipos de trabajo.

Remuneración en euros:

| Edad media de los candidatos | - 30 años | 30/40 años | + 40 años |
|-------------------------------------|------------------|--------------------------|--------------------------|
| <i>CV < 30 M €</i> | <i>NA NA</i> | <i>35.000 42.000</i> | <i>40.000 50.000</i> |
| <i>CV > 30 M €</i> | <i>NA NA</i> | <i>38.000 45.000</i> | <i>45.000 55.000</i> |

*CV = cifra de ventas

Nuestras oficinas:

Madrid:

Paseo de la Castellana 28 - 28046 Madrid

Tel. : +34 91 131 81 00

Fax: +34 91 359 45 15

Paseo de la Castellana 60 - 28046 Madrid

Tel. : +34 91 131 81 00

Fax: +34 91 564 74 00

Barcelona:

Plaza Cataluña 9 - 08002 Barcelona

Tel.: +34 93 390 06 10

Fax: +34 93 412 60 13

Valencia:

Avda. Cortes Valencianas 39 - 46015 Valencia

Tel.: +34 96 045 19 10

Fax: +34 96 045 19 99

Sevilla:

Paseo de las Delicias 1 - 41001 Sevilla

Tel.: +34 95 497 89 00

Fax: +34 95 497 89 01